



# Minnisblað

**Til:** Samgöngu- og sveitarstjórnaráðuneytis

**Frá:** Byggðastofnun

**Efni:** Áhrif hruns ferðaþjónustu vegna Covid-19 á sveitarfélögin

---

## Inngangur

Þessi samantekt er unnin við óvenjulegar aðstæður þar sem að upplýsingar eru sífellt að breytast og enginn veit með nokkurri vissu um hvað er framundan. Óvissa er um hvenær opnast á eðlileg ferðalög á milli landa og hvort að Covid-19 faraldurinn breytir ferðahegðun fólks til skamms tíma eða jafnvel varanlega eins og gert er ráð fyrir í sumum sviðsmyndum.

Þá er óvíst hvað erlendir ríkisborgarar sem misst hafa vinnuna gera. Munu þeir flytja úr landi þegar aftur opnast fyrir ferðalög á milli landa ný? Mun eitthvað betra bíða þeirra annars staðar?

Sömuleiðis er óvissa um ferðahegðun Íslendinga á komandi sumri. Fjöldi Íslendinga hefur á hverju ári farið í sumarfrí til útlanda en ekki eru miklar líkur á að það verði í ár. Spurningin er hver ferðahegðun Íslendinga verður í sumar, snýst um vilja og getu til að ferðast innanlands, veðurfar og hvað íslensk ferðaþjónusta hefur upp á að bjóða.

Í þessari samantekt er reynt að greina mikilvægi ferðaþjónustunnar niður á einstök svæði og sveitarfélög. Við þá vinnu er fyrst og fremst stuðst við opinber gögn. Þá eru reifaðar sviðsmyndir sem komið hafa fram að undanfögnu. Komið inn á með hvaða hætti ferðaþjónustan gæti þróast á næstunni. Annars vegar með því að greina hvar höggið af ferðaþjónustunni verður harðast sérstaklega með tilliti til atvinnuleysis og lækkunar atvinnutekna. Hins vegar með því að stilla upp sviðsmyndum um hvaða áhrif það hefur til lækkunar á útsvarsstofni sveitarfélaga.

Niðurstöðurnar veita vísbendingar um hvaða sveitarfélög eða landssvæði eru líkleg til að verða verst úti vegna efnahagslegrar niðursveiflu vegna Covid-19. Áætlanir og sviðsmyndir eru nálganir til að varpa ljósi á hugsanlegar afleiðingar fremur en að vera spá eða bein sannindi.

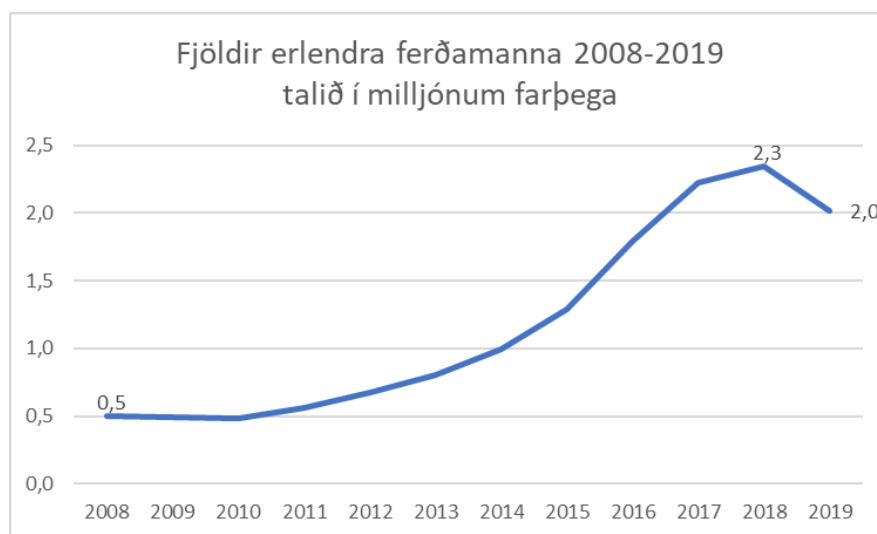
Sauðárkróki 12. maí 2020

f.h. Byggðastofnunar  
Sigurður Árnason og Laufey Kristín Skúladóttir

---

## Mikilvægi ferðaþjónustunnar

Árið 2000 voru erlendir ferðamenn sem komu til Íslands um 300 þúsund. Þeim fjölgaði síðan stöðugt en rólega næstu árin og voru orðnir tvöfalt fleiri árið 2012, komnir í 670 þúsund. Árin 2013-2017 var 20-39% aukning á ári og árið 2018 voru erlendir ferðamenn orðnir 2,3 milljónir. Á síðasta ári fækkaði þeim um 14% þegar ríflega 2 milljónir erlendra ferðamanna komu til landsins.<sup>1</sup> Í ágúst 2019 var talið að um 30 þúsund launþegar hafi starfað við ferðaþjónustu.<sup>2</sup>

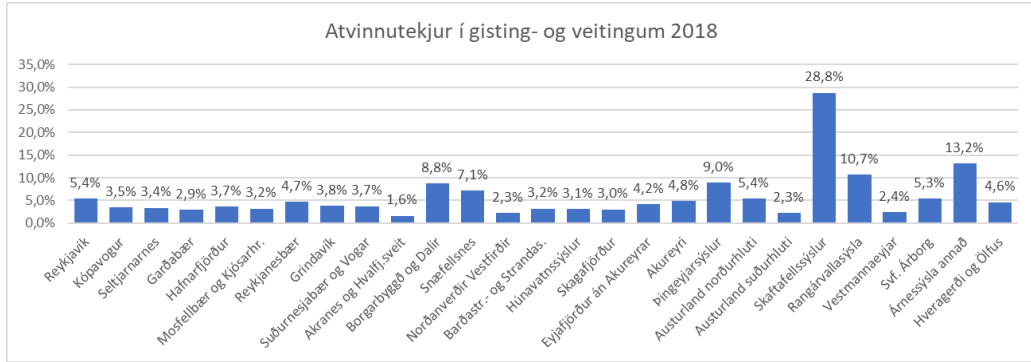


Í skýrslu Byggðastofnunar um atvinnutekjur<sup>3</sup> vegna ársins 2018 kemur mjög skýrt fram mikilvægi ferðaþjónustunnar sem atvinnugreinar. Þrátt fyrir samdrátt á árinu 2019 má gera ráð fyrir að heildarmyndin hafi verið svipuð bæði árin. Mestar voru atvinnutekjur tengdar ferðaþjónustu á höfuðborgarsvæðinu. Á Suðurnesjum snérist stór hluti atvinnulífs í kringum vöru- og fólksflutninga á Keflavíkurflugvelli sem kom fram í stórauðnum atvinnutekjum í flokknum flutningum og geymslum á undanförunum áratug. Sem hlutfall af atvinnutekjum voru gisting og veitingar tæplega 30% atvinnutekna í Skaftafellssýslum og yfir 10% atvinnutekna í Rangárvallasýslum og dreifbýli Árnassýslu. Þá var verulegur hluti atvinnutekna af gistingu og veitingum í Þingeyjarsýslum, Borgarbyggð og Dölum og á Snæfellsnesi.

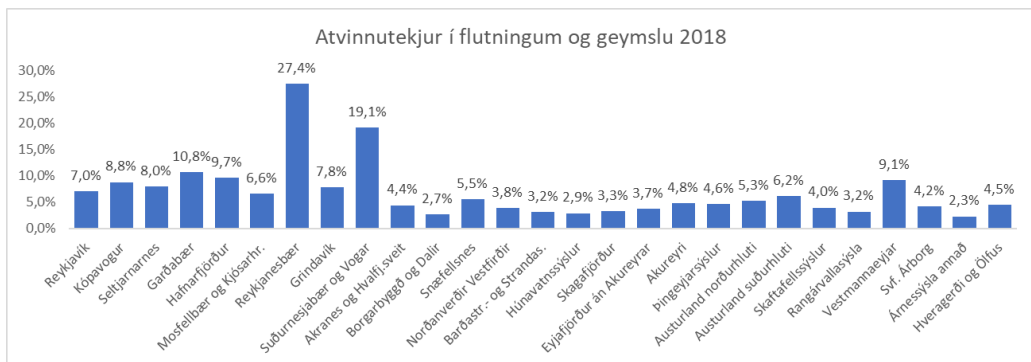
<sup>1</sup> [www.ferdamalastofa.is](http://www.ferdamalastofa.is)

<sup>2</sup> Morgunblaðið 19.mars 2020. Heimild:Hagstofa Íslands.

<sup>3</sup> <https://www.byggdastofnun.is/static/files/Skyrslur/Atvinnutekjur/atvinnutekjur-2008-2018.pdf>

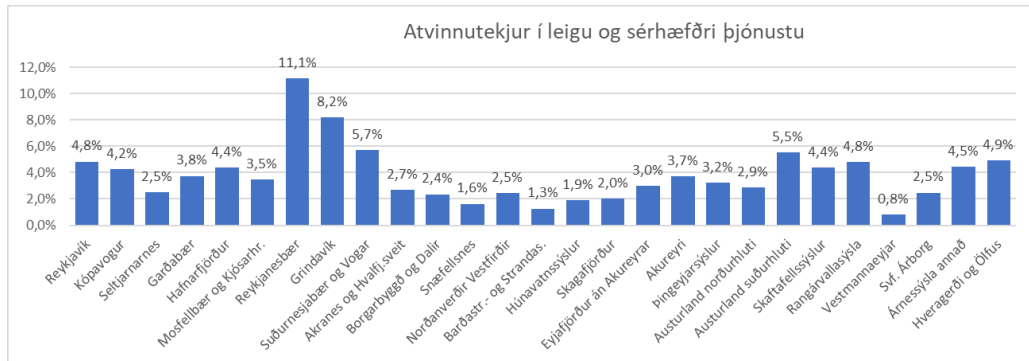


Atvinnutekjur í flutningum og geymslu innihalda alla fólks- og vöruflutninga auk pósthjónustu. Þar eru hlutfallslega hæstu atvinnutekjurnar í sveitarfélögunum í kringum Keflavíkflugvöll. Þar var einnig mesta aukning á atvinnutekjum á árunum 2008-2018 eða 245%. Þar á eftir kom Suðurland með 79% aukningu og höfuðborgarsvæðið með 70% aukningu. Vegna aukinna umsvifa í kringum ferðahjónustu má gera ráð fyrir að meginhluti þessar aukningar sem varð á atvinnutekjum í flutningum og geymslu sé til kominn verða aukinnar ferðamennsku, enda í takti við fjölgun erlendra ferðamanna.

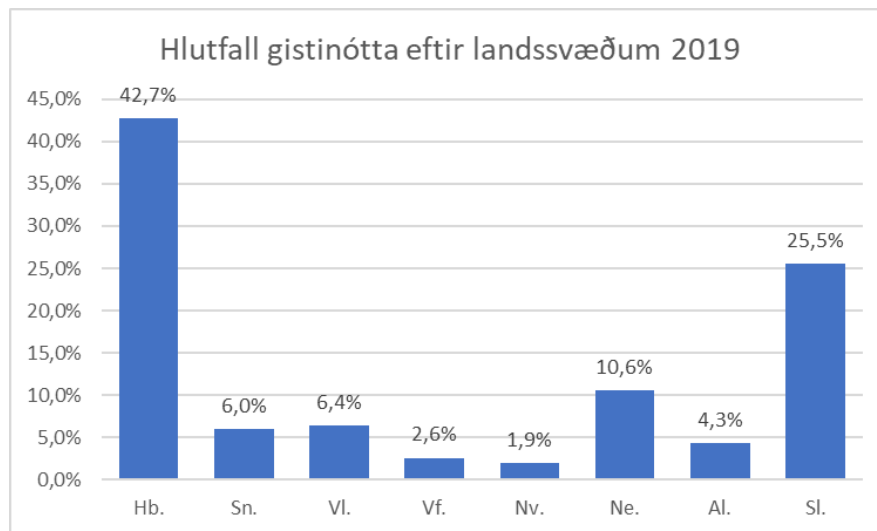


Atvinnuvegabálkurinn leiga og sérhæfð þjónusta inniheldur m.a. bílaleigur, ferðaskrifstofur, ferðaskipuleggjendur og aðra bókunarþjónustu, auk annarra greina sem ekki tilheyra ferðahjónustu með beinum hætti.<sup>4</sup> Atvinnutekjur í þessum bálki hafa meira en tvöfaldast frá 2008 og stærstur hluti þeirra er á höfuðborgarsvæðinu og Suðurnesjum. Allnokkur aukning varð einnig á Suðurlandi. Sömuleiðis eru breytingar á þessum bálki í takti við fjölgun erlendra ferðamanna.

<sup>4</sup> Greinar undir leigu og sérhæfðri þjónustu eru Leigustarfsemi þ.m.t. bílaleigur (ekki fasteignaleiga), atvinnumiðlun, ferðaskrifstofur, ferðaskipuleggjendur, bókunarþjónusta, öryggis- og rannsóknarstarfsemi, fasteignaumsýsla, hreingerningahjónusta, skrudgarðyrkja, skrifstofuhjónusta og önnur þjónusta við atvinnurekstur.



Af samtals 8,4 milljónum gistingu á árinu 2019 voru 3,6 milljónir þeirra á höfuðborgarsvæðinu eða 42,7%. Næstflestar voru þær á Suðurlandi eða 25,5% og þá á Norðurlandi eystra með 10,6%. Önnur landsvæði voru með minna.<sup>5</sup>



Þegar litið er til hlutfallslegrar skiptingar gistingu eftir því hvort um erlenda eða innlenda gesti var að ræða sést að 87% allra gistingu voru hjá erlendum gestum. Nokkur breytileiki er eftir landssvæðum. Þannig skiptust gistingu í Vestmannaeyjum jafnt á milli íslenskra og erlendra gesta og á Vestfjörðum voru gistingu erlendra gesta aðeins 70% af heildargistingu.

<sup>5</sup> [www.hagstofa.is](http://www.hagstofa.is)

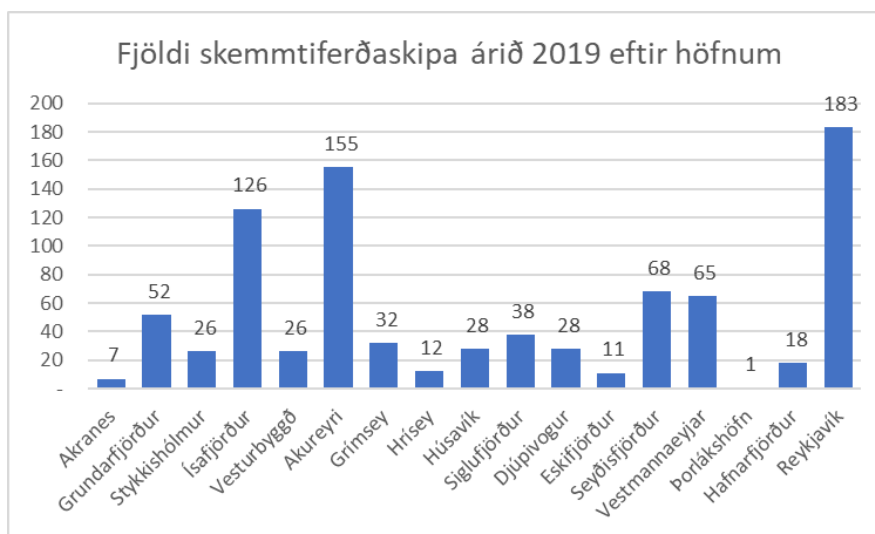


Gistinætur eftir þjóðernum	Rauntölur 2019			Hlutfallsleg skipting	
	Íslenskt	Erlent	Samtals	Íslenskt	Erlent
Höfuðborgarsvæðið	286.904	3.304.554	3.591.458	8,0%	92,0%
Reykjanesbær	36.054	322.733	358.787	10,0%	90,0%
Suðurnes, annað	14.712	130.058	144.770	10,2%	89,8%
Borgarbyggð	55.046	157.183	212.229	25,9%	74,1%
Snæfellsnes	40.351	185.569	225.920	17,9%	82,1%
Vesturland, annað	23.718	76.100	99.818	23,8%	76,2%
Ísafjarðarbær	24.871	56.527	81.398	30,6%	69,4%
Vestfirðir, annað	41.103	94.279	135.382	30,4%	69,6%
Húnaþing	11.966	76.972	88.938	13,5%	86,5%
Skagafjörður	18.294	52.820	71.114	25,7%	74,3%
Akureyri	97.726	229.928	327.654	29,8%	70,2%
Eyjafjörður, annað	40.534	106.581	147.115	27,6%	72,4%
Suðurþing	16.286	234.546	250.832	6,5%	93,5%
Norðurþing	37.481	126.104	163.585	22,9%	77,1%
Fljótshálsa	32.810	152.069	184.879	17,7%	82,3%
Austurland, annað	29.095	150.853	179.948	16,2%	83,8%
Hornafjörður	48.977	416.427	465.404	10,5%	89,5%
Skaftárhreppur	22.695	200.598	223.293	10,2%	89,8%
Vestmannaeyjar	12.710	12.458	25.168	50,5%	49,5%
Rangárþing eystra	29.261	163.194	192.455	15,2%	84,8%
Rangárþing ytra	35.768	194.761	230.529	15,5%	84,5%
Hveragerði	13.831	84.771	98.602	14,0%	86,0%
Grímsnes- og Grafningshreppur	14.727	59.728	74.455	19,8%	80,2%
Bláskógabyggð	23.717	125.268	148.985	15,9%	84,1%
Árborg	39.208	223.468	262.676	14,9%	85,1%
Suðurland, annað	41.795	379.102	420.897	9,9%	90,1%
<b>Samtals</b>	<b>1.089.640</b>	<b>7.316.651</b>	<b>8.406.291</b>	<b>13,0%</b>	<b>87,0%</b>

Samhliða fjölgun ferðamanna til landsins hefur framboð á hótélherbergjum aukist mikið. Í janúar 2015 voru hótélherbergi á landinu ríflega 6.000 en hafði fjölgað um 4.700 og væru orðin yfir 10.700 í janúar 2020. Það er aukning upp á 78%. Stöðug aukning varð allt tímabilið og ljóst að væntingar gagnvart áframhaldandi fjölgun ferðamanna voru miklar og fjárfesting fyrirtækja í gistinguþjónustu í samræmi við það.

Fjöldi hótélherbergja	2015	2020	Breyting
Höfuðborgarsvæði	3.400	5.408	2.008
Suðurnes	313	956	643
Vesturland	304	752	448
Vestfirðir	76	60	-16
Norðurland vestra	20	182	162
Norðurland eystra	508	812	304
Austurland	175	268	93
Suðurland	1.235	2.306	1.071
<b>Samtals</b>	<b>6.031</b>	<b>10.744</b>	<b>4.713</b>

Á árinu 2019 voru komur skemmtiferðaskipa til landsins 876<sup>6</sup> með ríflega hálfa milljón farþega. Samkvæmt áætlun Cruise Iceland voru bein og óbein áhrif af komum þessara skipa 16,4 milljarðar kr.<sup>7</sup>



Þá má geta þess að fjöldi farþega með Norrænu á Seyðisfirði voru 20.600 á árinu 2019. Þar af voru erlendir ferðamenn tæplega 19.000 eða tæplega 1% erlendra ferðamanna sem komu til landsins.<sup>8</sup>

Kortavelta erlendra ferðamanna á Íslandi nam 237 milljörðum kr. árið 2018<sup>9</sup> eða 23,6% af heildarkortaveltu. Yfirgnæfandi meirihluti kortaveltu í gistiþjónustu, ferðaskrifstofum og skipulögðum ferðum og í annarri þjónustu tengdri farþegaflutningum er í gegnum erlenda kortaveltu, eða 76-90%.

Skipting erlendra kortaveltu árið 2018	Milljónir kr.	% af kortaveltu
Gistiþjónusta	60.115	90%
Veitingar	30.446	35%
Ferðaskrifstofur og skipulagðar ferðir	42.620	76%
Eldsneyti og viðgerðarþjónusta	12.805	11%
Önnur þjónusta tengd farþegaflutningum	21.745	86%
Menningar, afþreyingar- og tómstundastarfsemi	6.090	19%
Önnur þjónusta	18.376	12%
Verslun	35.554	8%
Úttekt á reiðufé o.fl.	9.767	34%
<b>Samtals</b>	<b>237.518</b>	<b>23,6%</b>

<sup>6</sup> Um er að ræða samtölu komu skipa í hverja höfn. Hvert skip getur þannig hafa komið oftár en einu sinni á árinu og komið í fleiri en eina höfn.

<sup>7</sup> [www.cruiseiceland.com](http://www.cruiseiceland.com)

<sup>8</sup> [www.ferdamalastofa.is](http://www.ferdamalastofa.is)

<sup>9</sup> Rannsóknarsetur verslunarinnar



## Sviðsmyndir

Leiða má líkum að því að ferðaþjónusta sé sú grein sem verður fyrir hvað mestum áhrifum af völdum COVID-19. Ferðamálastofa í samstarfi við KPMG vann skýrsluna *Áhrif COVID-19 á rekstur ferðaþjónustufyrirtækja* sem kom út í apríl 2020.<sup>10</sup> Í greiningunni er tekið fram að ferðaþjónustan hafi þegar verið í viðkvæmri stöðu þegar faraldurinn skall á eftir hrun WOW air. Þessi veika staða skapaðist vegna fækkunar ferðamanna og samdráttar í veltu í greininni, fjárfestingu undanfarinna ára og aukinnar skuldsetningar bæði í innlendri og erlendri mynt.

Með tilkomu heimsfaraldurs hefur staðan versnað til muna og útlit er fyrir að hrun blasi við í greininni. Flest lönd í heiminum eru með einhverskonar skorður á ferðalögum, ljóst er sumarvertíð ferðaþjónustunnar tapast að miklu eða öllu leyti, efnahagsleg áhrif faraldursins eru mjög óljós og mikil óvissa ríkir um þróunina. Það er því einkar vandasamt að setja fram spár fyrir næstu mánuði og ár þar sem margir áhrifaþættir ferðaþjónustunnar eru mjög óljósir.

Í greiningu Ferðamálastofu og KPMG er varpað upp þremur sviðsmyndum. Grunnspá, bjartsýnni- og svartsýnni spá. Allar spárnar gera ráð fyrir miklum samrætti í greininni í kjölfar COVID-19 faraldursins. Svartsýn spá gerir ráð fyrir 69% samdrætti í ár, grunnspá gerir ráð fyrir 57% samdrætti og bjartsýn spá gerir ráð fyrir 43% samdrætti. Þessar svipsmyndir ríma við greiningu OECD sem hefur greint stöðu ferðaþjónustunnar og gerir ráð fyrir að samdráttur í greininni á árinu 2020 verði á bilinu 45-70%.<sup>11</sup> Gangi svartsýnustu spár eftir er ljóst að samdráttur verður mikill og rekstrargrundvöllur margra fyrirtækja brostinn. Samkvæmt þeim færi fjöldi erlendra ferðamanna úr tæpum tveimur milljónum niður í um 600 þúsund með tilheyrandi tekjutapi fyrir greinina.

Ferðaþjónusta er stærsta útflutningsgrein Íslendinga og ferðaþjónustan, bæði beint og óbeint, vegur þungt í íslenska hagkerfinu. Beint framlag ferðaþjónustunnar vegur um 9% af vergri landsframleiðslu, sem er mun hærra hlutfall en hjá hinum Norðurlöndunum, og tekjur af erlendum ferðamönnum vega um 35% af gjaldeyristekjum þjóðarbúsins. Ferðaþjónustan er kvik en ung atvinnugrein sem hefur verið í hröðum vexti undanfarin ár. Aðlögunarhæfnin er töluverð en á móti kemur að með vexti undanfarinna ára myndaðist mikil fjárfestingarþörf með tilheyrandi skuldsetningu.

Í haglíkani Viðskiptaráðs Íslands frá því í apríl sl. er gert ráð fyrir samdrætti í landsframleiðslu upp á 13% á árinu. Viðskiptaráð spáir samrætti í einkaneyslu um 11% vegna samkomubanna og annarra

<sup>10</sup>

<https://www.ferdamalastofa.is/static/files/ferdamalastofa/Frettamyndir/2020/april/ahrif-c19-a-rekstur-ferdathjonustufyrirtaekja-16-april-2020.pdf>

<sup>11</sup> [https://read.oecd-ilibrary.org/view/?ref=124\\_124984-7uf8nm95se&Title=Covid-19:%20Tourism%20Policy%20Responses](https://read.oecd-ilibrary.org/view/?ref=124_124984-7uf8nm95se&Title=Covid-19:%20Tourism%20Policy%20Responses)



takmarkana sem í gildi eru. Aukið atvinnuleysi hefur einnig áhrif á ráðstöfunartekjur heimilanna sem aftur hefur áhrif á einkaneysluna.

Haglíkan Viðskiptaráðs Íslands spáir einnig heildarsamdrætti í útflutningi um 35%, vöruútflutningi um 9% og þjónustuútflutningi um 59%. Í vöruútflutningi liggur fyrir samdráttur í útflutningi á áli. Hvað sjávarútveg varðar verða áhrifin að öllum líkindum bæði í formi samdráttar í magni og verðmætum. Þegar kemur að þjónustuútflutningi er ljóst að flug og ferðaþjónusta standa undir rúmum 2/3. Í líkaninu er ekki gert ráð fyrir að ferðaþjónustan ná sér aftur á strik á árinu.<sup>12</sup>

### Viðspyrna ferðaþjónustunnar

Ekki er ljóst hvernig ferðaþjónustunni muni reiða af eða hvernig þróun næstu mánuðina kemur til með að verða. Alþjóðasamband flugfélaga, IATA, gerði könnun í febrúar og í apríl sl. um ferðaáætlanir fólks í kjölfar heimsfaraldurs COVID-19. Könnun IATA sýnir að þeim fjölgar sem ætla að bíða sex mánuði eða lengur með að ferðast með flugvél eftir að faraldrinum líkur, í febrúar ætluðu um 23% að bíða í 6 mánuði en í apríl voru það 28%. Þeim fækkar einnig umtalsvert sem ætla ekki að bíða neitt, í febrúar ætluðu 22% að fljúga strax en í apríl eru það 14%.<sup>13</sup>

Flestir ferðamenn sem koma til Íslands koma frá Bandaríkjunum, Bretlandi, Þýskalandi, Frakklandi, Kína og Spáni. Í lok apríl voru enn að birtast háar tölur um nýgreind tilfelli af COVID-19 í þessum löndum. Það virðist enn nokkuð í land með að þau séu að ráða niðurlögum veirunnar að Þýskalandi og Kína undanskildum. Ef marka má fréttir, þá virðast tvö síðast töldu löndin vera á betri leið með að ná tökum á útbreiðslu COVID-19. Þetta bendir til þess að flestar okkar helstu viðskiptaþjóðir, þegar kemur að ferðaþjónustu, fari illa út úr faraldrinum og verða því lítt í stakk búin til að taka upp þráðinn þar sem frá var horfið í ferðalögum til Íslands auk þess sem áhugi á ferðalögum er líklegur til að dvína.

Við þetta bætist að með samdrætti í hagkerfum heimsins og atvinnuleysi dragast ráðstöfunartekjur heimilanna saman og því viðbúið að eftirspurn eftir flugi dragist saman af þeim sökum. Óvissa um rekstarforsendur flugfélaga heimsins er einnig mikil. Ljóst er að flest ef ekki öll flugfélög heimsins glíma nú við fordæmalausar aðstæður í rekstri sínum og nokkuð ljóst að þau komast ekki öll í gegnum þann öldudal. Það leiðir svo aftur af sér spurningu um framboð á flugi og verðlagningu á flugfargjöldum á næstu árum.

Danska framtíðarstofnunin, [www.iff.dk](http://www.iff.dk) vann fjórar sviðsmyndir fyrir ferðaþjónustuna þar í landi. Stofnunin telur að gegnumgangandi áherslur

<sup>12</sup> <https://www.vi.is/utgafa/hagliskan-covid-19>

<sup>13</sup> <https://www.iata.org/en/iata-repository/publications/economic-reports/passenger-confidence-key-to-the-post-covid-19-recovery-in-air-travel/>





ferðamanna eftir faraldurinn verði traust og öryggi, auk þess sem fókus verður á heilsu, sjálfbærni, stafrænar lausnir og sjálfvirkni.

*Sviðsmynd 1:* Hið þekktu, tryggja og örugga. – Heimurinn verður svipaður því sem var fyrir faraldurinn en ferðamenn halda sig meira heima. Viðhorfið gegnvarp ferðalögum hefur breyst. Þekktir og traustir áfangastaðir halda vinsældum. Nærmarkaðirnir þrífast en afskekktir áfangastaðir missa vinsældir sínar.

*Sviðsmynd 2:* Heiminum verður skipt upp í svæði. Eftirlit verður á landamærum og fjöldatakmarkanir inn á áfangastaði sem framkalla óöryggi hjá ferðamönnum. Stytttri ferðalög verða vinsælli og ef mögulegt er notar fólk sína eigin bíla til ferðalaga. Félagsleg fjarlægð er áhyggjuefni ferðamanna.

*Sviðsmynd 3:* Heimurinn verður fljótt aftur í líkingu við það sem hann var 2019. Einhverjar ferðatakmarkanir verða þó áfram í gildi, bæði vegna faraldursins en einnig af pólitískum ástæðum.

*Sviðsmynd 4:* Umsvif ferðaþjónustunnar verða fljótt á sama skala og áður. Heimsfaraldurinn færast hratt út af dagskrá alþjóðasamfélagsins og heimurinn upplifir hraðan bata.

Að öllu þessu samanteknu og því að sumarvertíð ferðaþjónustunnar er handan við hornið verður að teljast ólíklegt að nokkuð verði af komum erlendra ferðamanna til landsins í sumar. Mögulega getur rofað til í haust eða vetur en um það er of snemmt að segja. Sömuleiðis verður að telja ólíklegt að ferðamenn verði aftur 2 milljónir sumarið 2021 vegna efnahagssamdráttar í heiminum og mögulega breyttra viðhorfa fólks til ferðalaga. Tækifæri landsins gætu hins vegar falist í því að hingað sé öruggt að koma og að hér sé auðvelt að halda félagslegri fjarlægð.

Í könnun sem var birt í byrjun maí 2020 af Hvíta húsinu og EMC rannsóknum<sup>14</sup> um ferðalög innanlands kom fram að hátt í 90% Íslendinga töldu öruggt, mjög líklegt eða frekar líklegt að þeir færu í ferðalög innanlands í sumar. Í könnuninni kom einnig fram að áætlaður fjöldi ferðadaga var ríflega 12 og sögðu tveir af hverjum þremur svarenda að það væru fleiri eða heldur fleiri dagar en síðastliðið sumar. Þeir sem voru eldri, með færri í heimili og efnameiri voru líklegri til að búast við því að gista á hóteli eða gistiheimili. Flestir gera hins vegar ráð fyrir að gista í tjaldi, fellihýsi eða hjólhýsi. Á pari við gistingu á hótelum og gistiheimilum er gisting annars vegar í sumarbústað og sumarhúsi/orlofshúsi. Þá voru lítið færri sem ætluðu að gista hjá vinum og ættingjum. Ekki kemur fram í könnuninni hversu margar áætlaðar gistinætur þeirra sem ætluðu sér að gista á hótelum eða gistiheimilum væru.

---

<sup>14</sup> [http://efni.hvitahusid.is/Hvita-husid/EMC-Rannsoknir-ferdast-innanlands\\_Skyrsla\\_07052020.pdf](http://efni.hvitahusid.is/Hvita-husid/EMC-Rannsoknir-ferdast-innanlands_Skyrsla_07052020.pdf)



## Lækkun atvinnutekna í einstaka greinum

Beinar afleiðingar þess að hrun verði í komum erlendra ferðamanna munu koma mest við gistipjónustu þar sem 90% af kortaveltu var af erlendum uppruna. Svipaða sögu er að segja af farþegaflutningum og ferðaskipuleggjendum. Þá var ríflega þriðjungur kortaveltu í veitingaþjónustu af erlendum uppruna. Einhver viðspyrna kann að vera fólgin í aukningu ferðalaga Íslendinga innanlands, eins og getið var um að framan, en hún muni aldrei komast nálægt því að vega upp þær næstum tvær milljónir ferðamanna sem ekki skila sér á þessu ári.

Líklegt er að fjárfesting fyrirtækja og einkaaðila dragist saman vegna almenns efnahagssamdráttar og fjárfesting vegna ferðaþjónustu leggist alveg af tímabundið. Þrátt fyrir auknar fjárfestingar opinberra aðila verði umtalsverður samdráttur í mannvirkjagerð þegar líður á árið og á árinu 2021.

Allt bendir til minni álútflyttings á árinu og a.m.k. tímabundins samdráttar í sölu sjávarafurða vegna útgöngu- og samgöngubanna í okkar helstu viðskiptalöndum.

Einkaneysla hefur þegar dregist saman vegna samkomubannsins. Með auknu atvinnuleysi og minni ráðstöfunartekjum er við því að búast að hún dragist enn meira saman. Á móti kemur að stærstur hluti landsmanna býr enn sem komið er við svipuð kjör. Sá hópur ætti að hafa nokkuð svigrúm til einkaneyslu svo sem ferðalaga innanlands. Því til viðbótar má ætla að einhver hluti erlendrar neyslu Íslendinga færist inn í landið. Þá hafa stjórnvöld lagt til aukin opinber útgjöld sem vega að einhverju leyti á móti efnahagssamdrætti.

## Tekjustofnar sveitarfélaga og áhrif á þá

Þessar vikurnar er verið að leggja fram ársreikninga sveitarfélaga vegna ársins 2019. Á árinu 2018 voru heildartekjur í A-hluta sveitarfélaga 290 milljarðar kr. Þær skiptust þannig að útsvarið nam 200 milljörðum kr. (69,0%), fasteignaskattar 42 milljörðum kr. (14,5%), framlög úr Jöfnunarsjóði námu 43 milljörðum kr. (14,8%) og aðrar tekjur voru 5 milljarðar kr. (1,7%).<sup>15</sup>

Atvinnutekjur af útsvarsstofni ársins 2018 voru ríflega 80%. Breytingar á atvinnustigi og þar af leiðandi breytingar á atvinnutekjum hafa því mikil áhrif á útsvarsstofn sveitarfélaga.<sup>16</sup> Á móti koma greiðslur atvinnuleysisbóta úr ríkissjóði.

<sup>15</sup> Árbók sveitarfélaga 2019 [www.samband.is](http://www.samband.is)

<sup>16</sup> Atvinnutekjur voru að meðaltali tæp 82% af útsvarsstofni sveitarfélaga árið 2018. Útreikningar Byggðastofnunar.



Álögð fasteignagjöld eru með lögveði í viðkomandi fasteign og skulu ásamt dráttarvöxtum í tvö ár ganga fyrir öllum öðrum veðkröfum sem á eigninni hvíla.<sup>17</sup> Ekki er því líklegt að um beint tekjutap sveitarfélaga verði að ræða vegna fasteignagjalda á þessu ári en hins vegar verða neikvæð áhrif á lausafjárstöðu og sjóðsstreymi sveitarfélaga. Í sumum tilfellum munu þau áhrif verða mjög mikil. Búast má við vanskilum hjá fyrirtækjum þar sem tekjur hafa dregist verulega saman eða jafnvel horfið. Vandséð er hvernig innheimtu fasteignagjalda hjá þeim fyrirtækjum verður háttað.<sup>18</sup> Sömuleiðis má búast við vanskilum einstaklinga vegna atvinnumissis og lægri tekna. Leiði minni eftirspurn í samfélaginu til lækkunar fasteignaverðs lækkar það fasteignamat sem leiðir af sér lækkun fasteignagjalda á árinu 2021 að óbreyttum álagningarhlutföllum.

Tekjur Jöfnunarsjóðs sveitarfélaga eru hlutfall af skatttekjum og sveiflast því tekjur sjóðsins eftir efnahagsástandi.<sup>19</sup> Verði 10% samdráttur í skatttekjum ríkissjóðs gætu tekjur Jöfnunarsjóðs dregist saman um 4-5 milljarða kr. sem hefði veruleg áhrif á rekstur margra sveitarfélaga og sérstaklega þeirra sem treysta mest á tekjur úr honum.

Af öðrum tekjum má nefna að hafnargjöld munu dragast verulega saman á árinu vegna færri koma skemmtiferðaskipa. Hlutfallslega má búast við því að það hafi t.d. veruleg áhrif á Ísafirði, Grundarfirði, Seyðisfirði, Djúpvaggi og Vestmanneyjum. Þá verður líklega lækkun á tekjum hitaveitna vegna minnkandi notkunar. Búast má við auknum afsláttum á vistunargjöldum í leikskólum og öðrum þjónustugjöldum ásamt því að afskriftarhætta eykst. Sem afleiðing af samdrætti á byggingamarkaði munu tekjur af sölu byggingarréttar dragast saman þar sem þeirra hefur notið við.

Gera má ráð fyrir auknum kostnaði við félagsaðstoð, bæði faglega og fjárhagslega, aukna húsnæðisaðstoð, aukningu í barnaverndarmálum sem tengjast inn í leik- og grunnskóla. Búast má við auknum kostnaði vegna átaksverkefna vegna slæms atvinnuástands og skorts á sumarstörfum fyrir námsmenn. Þá er líklegt að sveitarfélög reyni að fara í auknar framkvæmdir vegna ástandsins.

Þar sem að tekjufall sveitarfélaga, tregari innheimta fasteignagjalda og ýmissa þjónustugjalda, aukinn rekstrarkostnaður og auknar framkvæmdir fara saman mun það óhjákvæmilega leiða til aukinnar skuldsetningar sveitarfélaga. Það leiðir aftur af sér í nánustu framtíð hækkaðar afborganir lána, hækkaðan vaxtakostnað og aukið aðhald eða niðurskurð í rekstri.

---

<sup>17</sup> Sjá t.d. lög um tekjustofna sveitarfélaga nr.4/1995 [www.althingi.is](http://www.althingi.is)

<sup>18</sup> Sama á við um annan fastan eða lítt breytilegan kostnað eins og hita, rafmagn og tryggingar.

<sup>19</sup> [Ársskýrsla Jöfnunarsjóðs sveitarfélaga árið 2018](#) bls.29



## Áhrif á einstök svæði og sveitarfélög

Til að gera sér grein fyrir efnahagslegum áhrifum á einstök svæði var horft annars vegar til áætlaðs atvinnuleysis í maí í öllum atvinnugreinum. Í útreikningunum voru settar upp þrjár sviðsmyndir. Bjartsýn sem gerir ráð fyrir 30% minna atvinnuleysi, miðmynd sem gerir ráð fyrir að atvinnuleysi verði það sama næstu tólf mánuði og það er áætlað í maí og svartsýn mynd sem gerir ráð fyrir að atvinnuleysi aukist og verði 30% meira næstu tólf mánuði.

Hins vegar var reiknaður áætlaður samdráttur á atvinnutekjum eftir helstu greinum sem tengjast ferðaþjónustu miðað við atvinnutekjur á árinu 2019. Þar er m.a. stuðst við erlenda kortaveltu og áætlun um samdrátt á henni. Út frá þessu er reiknuð möguleg lækkun á útsvarsstofni einstakra sveitarfélaga.

Hér að neðan eru þau sveitarfélög sem metið er miðað við framgreindar forsendur að verði fyrir hvað þungstu höggi vegna hruns ferðaþjónustunnar. Fleiri sveitarfélög verða fyrir verulegum búsifjum vegna ástandsins og má sjá sambærilegar tölur fyrir þau í viðaukum I og II.

### Mýrdalshreppur

Lækkun útsvarsstofns á ársgrundvelli - 20-40% eftir sviðsmyndum.

Áætlað atvinnuleysi í apríl 51% - í maí 44%.

Hlutfall gistinóttu erlendra ferðamanna um 90% sl.sumar.

### Skaftárhreppur

Lækkun útsvarsstofns á ársgrundvelli - 14-29% eftir sviðsmyndum.

Áætlað atvinnuleysi í apríl 35% - í maí 30%.

Hlutfall gistinóttu erlendra ferðamanna um 90% sl.sumar.

### Skútustaðahreppur

Lækkun útsvarsstofns á ársgrundvelli - 12-28% eftir sviðsmyndum.

Áætlað atvinnuleysi í apríl 36,4% - í maí 30,9%.

Hlutfall gistinóttu erlendra ferðamanna yfir 90% sl. sumar.

### Bláskógabyggð

Lækkun útsvarsstofns á ársgrundvelli - 14-29% eftir sviðsmyndum.

Áætlað atvinnuleysi í apríl 32% - í maí 27%.

Hlutfall gistinóttu erlendra ferðamanna yfir 84% sl. sumar.

### Sveitarfélagið Hornafjörður

Lækkun á útsvarsstofni á ársgrundvelli - 11-22% eftir sviðsmyndum.

Áætlað atvinnuleysi í apríl 27% - í maí 20%.

Hlutfall gistinóttu erlendra ferðamanna um 90% sl.sumar.



### Reykjanesbær

Lækkun útsvarsstofns á ársgrundvelli - 6-19% eftir sviðsmyndum.

Áætlað atvinnuleysi í apríl 28% - í maí 24%.

Hlutfall gistinóttu erlendra ferðamanna yfir 90% sl. sumar.

Mikil áhrif vegna hverfandi umsvifa á Keflavíkurflugvelli.

### Rangárþing eystra

Lækkun útsvarsstofns á ársgrundvelli - 7-15% eftir sviðsmyndum.

Áætlað atvinnuleysi í apríl 20% - í maí 17%.

Hlutfall gistinóttu erlendra ferðamanna um 85% sl. sumar.

### Suðurnesjabær

Lækkun útsvarsstofns á ársgrundvelli - 3-12% eftir sviðsmyndum.

Áætlað atvinnuleysi í apríl 21% - í maí 18%.

Hlutfall gistinóttu erlendra ferðamanna um 90% sl.sumar.

### Sveitarfélagið Vogar

Lækkun útsvarsstofns á ársgrundvelli - 4-13% eftir sviðsmyndum.

Áætlað atvinnuleysi í apríl 20% - í maí 17%.

Hlutfall gistinóttu erlendra ferðamanna um 90% sl.sumar.



**Viðauki I - Áætluð lækkun útsvarstofns sveitarfélag eftir áætlaðri lækkun atvinnutekna í helstu greinum ferðaþjónustunnar næstu tólf mánuði.**

Reykjavíkurborg	-8,0%	Akureyrarbær	-6,4%
Kópavogsbær	-7,8%	Norðurþing	-5,2%
Seltjarnarnesbær	-6,5%	Fjallabyggð	-3,9%
Garðabær	-8,5%	Dalvíkurbyggð	-5,3%
Hafnarfjarðarkaupstaður	-8,3%	Eyjafjarðarsveit	-6,0%
Mosfellsbær	-7,2%	Hörgársveit	-5,6%
Kjósarhreppur	-4,9%	Svalbarðsstrandarhreppur	-6,4%
		Grýtubakkahreppur	-2,0%
Reykjanesbær	<b>-18,0%</b>	Skútustaðahreppur	<b>-26,3%</b>
Grindavíkurbær	-8,8%	Tjörneshreppur	-1,9%
Sveitarfélagið Vogar	-9,9%	Þingeyjarsveit	-6,1%
Suðurnesjabær	<b>-12,2%</b>	Svalbarðshreppur	-1,6%
		Langanesbyggð	-2,4%
Akraneskaupstaður	-4,1%		
Skorradalshreppur	-2,8%	Seyðisfjarðarkaupstaður	-6,7%
Hvalfjarðarsveit	-4,3%	Fjarðabyggð	-7,1%
Borgarbyggð	-7,0%	Vopnafjarðarhreppur	-3,0%
Grundarfjarðarbær	-6,4%	Fljótaldalshreppur	-9,7%
Helgafellssveit	-9,7%	Borgarfjarðarhreppur	-8,4%
Stykkishólmsbær	-7,1%	Djúpavogshreppur	-4,1%
Eyja- og Miklaholtshreppur	-4,9%	Fljótaldalhérað	-7,0%
Snæfellsbær	-6,5%		
Dalabyggð	-3,4%	Sveitarfélagið Hornafjörður	<b>-16,7%</b>
		Vestmannaeyjabær	-6,0%
Bolungarvíkurkaupstaður	-1,9%	Sveitarfélagið Árborg	-6,1%
Ísafjarðarbær	-4,4%	Mýrdalshreppur	<b>-25,8%</b>
Reykhólahreppur	-1,3%	Skaftárhreppur	<b>-22,6%</b>
Tálknafjarðarhreppur	-1,8%	Ásahreppur	-7,4%
Vesturbyggð	-4,7%	Rangárþing eystra	<b>-11,1%</b>
Súðavíkurhreppur	-4,7%	Rangárþing ytra	-8,0%
Árneshreppur	-1,8%	Hrunamannahreppur	-8,1%
Kaldrananeshreppur	-3,4%	Hveragerðisbær	-5,7%
Strandabyggð	-2,9%	Sveitarfélagið Ölfus	-7,1%
		Grímsnes- og	
		Grafningshreppur	-9,4%
Sveitarfélagið Skagafjörður	-4,9%	Skeiða- og Gnúpverjahreppur	-3,4%
Húnaþing vestra	-4,8%	Bláskógabyggð	<b>-18,1%</b>
Blönduósibær	-3,9%	Flóahreppur	-4,7%
Sveitarfélagið Skagaströnd	-1,6%		
Skagabyggð	-0,3%	<b>Landið allt</b>	<b>-8,2%</b>
Húnavatnshreppur	-2,0%		
Akrahreppur	-3,7%		

## Viðauki II – Áætluð lækkun útsvarstofns miðað við þrjár spár um atvinnuleysi næstu tólf mánuði.

	Sviðsmynd 1 Ástandið skánar næstu 12 mánuði		Sviðsmynd 2 Óbreytt ástand næstu 12 mánuði		Sviðsmynd 3 Ástandið versnar næstu 12 mánuði	
Forsendur	Atvinnuleysi minnkar um 30%		Atvinnuleysi óbreytt		Atvinnuleysi eykst um 30%	
Útsvarstekjur millj.kr.	<b>-10.076</b>		<b>-18.227</b>		<b>-26.387</b>	
Atvinnuleysi	<b>10,7%</b>		<b>15,3%</b>		<b>19,9%</b>	
	<b>millj.kr.</b>	<b>hlutfall</b>	<b>millj.kr.</b>	<b>hlutfall</b>	<b>millj.kr.</b>	<b>hlutfall</b>
Reykjavík	-3.709	-4,3%	-6.906	-8,0%	-10.103	-11,7%
Kópavogur	-1.063	-4,2%	-1.873	-7,4%	-2.684	-10,6%
Seltjarnarnes	-119	-3,5%	-205	-6,1%	-291	-8,6%
Garðabær	-526	-4,6%	-860	-7,4%	-1.194	-10,3%
Hafnarfjörður	-857	-4,4%	-1.506	-7,8%	-2.154	-11,1%
Mosfellsbær	-348	-4,9%	-600	-8,4%	-852	-11,9%
Kjósarhreppur	-5	-3,2%	-9	-5,9%	-14	-8,7%
Reykjanesbær	-696	-6,1%	-1.430	-12,5%	-2.164	-18,9%
Sveitarfélagið Vogar	-29	-3,8%	-64	-8,4%	-99	-13,0%
Suðurnesjabær	-60	-2,9%	-157	-7,6%	-254	-12,3%
Grindavík	-89	-4,5%	-160	-8,0%	-231	-11,6%
Akranes	-120	-2,5%	-228	-4,8%	-337	-7,1%
Hvalfjarðarsveit	-12	-3,2%	-20	-5,2%	-28	-7,2%
Skorradalshreppur	-2	-5,6%	-3	-8,0%	-3	-10,4%
Borgarbyggð	-127	-5,7%	-203	-9,2%	-279	-12,6%
Eyja- og Miklaholts.	0	0,0%	-2	-3,4%	-5	-8,8%
Snæfellsbær	-41	-3,7%	-67	-6,1%	-93	-8,5%
Grundarfjörður	-17	-3,3%	-30	-5,7%	-43	-8,1%
Helgafellssveit	-4	-14,1%	-6	-20,2%	-8	-26,2%
Stykkishólmur	-28	-3,8%	-44	-6,1%	-61	-8,4%
Dalabyggð	-7	-2,2%	-14	-4,0%	-20	-5,9%
Reykholahreppur	0	-0,3%	-2	-1,2%	-3	-2,2%
Vesturbyggð	-11	-1,7%	-20	-3,2%	-30	-4,8%
Tálknafjarðarhreppur	-5	-3,1%	-8	-4,9%	-11	-6,8%
Bolungarvík	-46	-7,8%	-69	-11,7%	-93	-15,6%
Ísafjarðarbær	-82	-3,4%	-147	-6,1%	-212	-8,9%
Súðavíkurhreppur	-6	-5,3%	-9	-8,2%	-13	-11,2%
Árneshreppur	0	0,0%	0	0,0%	0	0,0%
Kaldraneshreppur	-2	-2,8%	-3	-4,6%	-4	-6,4%
Strandabyggð	-10	-3,6%	-18	-6,4%	-26	-9,2%



Húnaþing vestra	-31	-4,7%	-54	-8,1%	-77	-11,5%
Húnavatnshreppur	-4	-2,3%	-7	-3,7%	-10	-5,1%
Blönduósbær	-23	-4,2%	-34	-6,3%	-45	-8,4%
Skagabyggð	0	-1,0%	-1	-3,2%	-2	-5,5%
Sveitarf. Skagaströnd	0	-0,1%	-6	-1,9%	-11	-3,7%
Sveitarf. Skagafjörður	-60	-2,5%	-101	-4,2%	-142	-6,0%
Akrahreppur	-1	-0,7%	-2	-2,3%	-3	-3,9%
Fjallabyggð	-41	-3,1%	-80	-6,2%	-120	-9,3%
Dalvíkurbyggð	-75	-6,7%	-117	-10,5%	-160	-14,3%
Hörgársveit	-8	-2,4%	-19	-5,9%	-31	-9,5%
Akureyri	-421	-3,7%	-792	-6,9%	-1.163	-10,2%
Eyjaþingarsveit	-19	-3,0%	-35	-5,8%	-52	-8,5%
Svalbarðsstr. hreppur	-14	-4,7%	-24	-8,0%	-33	-11,2%
Grýtubakkahreppur	-3	-1,1%	-5	-2,2%	-8	-3,3%
Þingeyjarsveit	-25	-4,8%	-41	-8,0%	-57	-11,1%
Skútustaðahreppur	-44	-12,4%	-70	-20,0%	-97	-27,6%
Norðurþing	-69	-3,3%	-131	-6,3%	-194	-9,3%
Tjörneshreppur	-1	-3,8%	-2	-6,6%	-3	-9,4%
Svalbarðshreppur	0	0,0%	-1	-1,6%	-2	-3,1%
Langanesbyggð	0	0,0%	0	0,0%	-8	-2,3%
Vopnafjörður	0	0,0%	-12	-2,9%	-24	-6,0%
Borgarfjarðarhreppur	-5	-8,3%	-8	-12,4%	-10	-16,6%
Fljótsdalshreppur	-2	-3,8%	-3	-6,2%	-4	-8,7%
Fljótsdalshérað	-93	-4,3%	-147	-6,8%	-201	-9,3%
Seyðisfjörður	-12	-2,7%	-20	-4,5%	-28	-6,3%
Fjarðabyggð	-22	-0,6%	-68	-1,9%	-113	-3,2%
Djúpavogshreppur	-26	-9,4%	-40	-14,6%	-54	-19,7%
Sveitarf. Hornafjörður	-176	-11,3%	-263	-16,8%	-350	-22,4%
Skaftárhreppur	-54	-14,0%	-83	-21,4%	-112	-28,9%
Mýrdalshreppur	-103	-19,8%	-155	-29,8%	-207	-39,9%
Vestmannaeyjar	-87	-3,1%	-156	-5,6%	-225	-8,0%
Rangárþing eystra	-77	-6,8%	-124	-11,0%	-172	-15,3%
Rangárþing ytra	-53	-5,5%	-88	-9,1%	-123	-12,7%
Ásahreppur	-11	-8,2%	-16	-12,2%	-22	-16,2%
Skeiða- og Gnúpverja	-12	-3,0%	-20	-5,1%	-28	-7,2%
Hrunamannahreppur	-28	-6,1%	-49	-10,6%	-70	-15,1%
Bláskógabyggð	-99	-14,4%	-149	-21,8%	-199	-29,1%
Grímsnes-og Grafn.	-11	-4,6%	-20	-8,1%	-29	-11,6%
Flóahreppur	-21	-5,6%	-32	-8,7%	-43	-11,7%
Sveitarf. Árborg	-197	-3,6%	-357	-6,5%	-518	-9,4%





Hveragerði	-83	-5,2%	-135	-8,6%	-188	-11,9%
Sveitarf. Ölfus	-46	-3,6%	-93	-7,2%	-140	-10,7%
<b>Samtals</b>	<b>-10.076</b>		<b>-18.227</b>		<b>-26.387</b>	